

# Hilfe zu Adamczewski VarioView

## Allgemeines

Adamczewski VarioView ist ein Programm, mit dem sich die Daten eines Datenloggers der Reihe Adamczewski VarioLog VL 8 A1 bis VL 8 A8 betrachten und ausdrucken lassen.

Es ist als einfaches Programm mit den wichtigsten Grundfunktionen konzipiert:

- Datendateien öffnen.  
Anmerkung: Hier können mehrere Dateien ausgewählt werden, die dann chronologisch zusammengeführt werden.
- Dateien als Zeitdiagramm betrachten.
- Zoomen, Scrollen, ...
- Diagramme ausdrucken.

***Für komplexere Analysen ist dieses Programm nicht gedacht und deshalb auch nicht geeignet.***

Die Datenlogger der Reihe Adamczewski VarioLog speichern ihre Messdaten in ASCII-Dateien. Dabei wird für jeden Tag eine neue Datei erzeugt. Das Datum ist dabei im Dateinamen nach dem Schema "jjmmtt00.csv" verschlüsselt.

Die aktuelle Programmversion finden Sie kostenfrei im Downloadbereich der Adamczewski Homepage unter

<http://www.adamczewski.com>

## Installation

Das Programm benötigt das Microsoft .NET Framework 2.0. Das Installationsprogramm überprüft den Rechner, ob das .NET Framework bereits vorhanden ist. Ist das nicht der Fall, wird versucht, eine Internetverbindung aufzubauen und das .NET Framework aus dem Internet zu laden und zu installieren. Wenn Sie das zulassen (empfohlen), muß eine eventuell vorhandene Firewall die Berechtigung dazu bekommen.

Sollte keine Internetverbindung zur Verfügung stehen, kann das .NET Framework auch vom Datenträger installiert werden. Es befindet sich im Verzeichnis \dotnet. Das .NET Framework kann auch separat von Microsoft über folgenden Link per Download geladen werden:

<http://www.microsoft.com/downloads/details.aspx?displaylang=de&FamilyID=0856EACB-4362-4B0D-8EDD-AAB15C5E04F5>

Es werden folgende Betriebssysteme unterstützt:

- Windows 2000 Service Pack 3
- Windows 98
- Windows 98 Second Edition
- Windows ME
- Windows Server 2003
- Windows XP Service Pack 2

Ausserdem wird der Windows-Installer benötigt, der aber bei den aktuellen Windowsversionen schon auf dem Rechner vorhanden ist:

- Windows Installer 3.0 (mit Ausnahme von Windows 98/Me, da für diese Betriebssysteme Windows Installer 2.0 oder höher erforderlich ist).  
Microsoft Installer 3.1 oder höher wird empfohlen.

Internet Explorer

- IE 5.01 oder höher

## Datei(en) öffnen

Zum Öffnen von Dateien drücken Sie Datei/Öffnen. In dem folgenden Dateidialog können Sie zu dem Verzeichnis navigieren, in dem sich die Datendateien befinden. Wählen Sie eine oder mehrere Dateien aus. Es werden standardmäßig nur \*.csv Dateien angezeigt. Bestätigen Sie die Auswahl mit „OK“. Werden mehrere Dateien ausgewählt, wird davon ausgegangen, dass es sich um die Dateien eines einzelnen Gerätes handelt und die Daten aller Dateien werden aneinander gehängt. Es gibt so viele Kurven, wie es Spalten in der ersten Datei gibt.

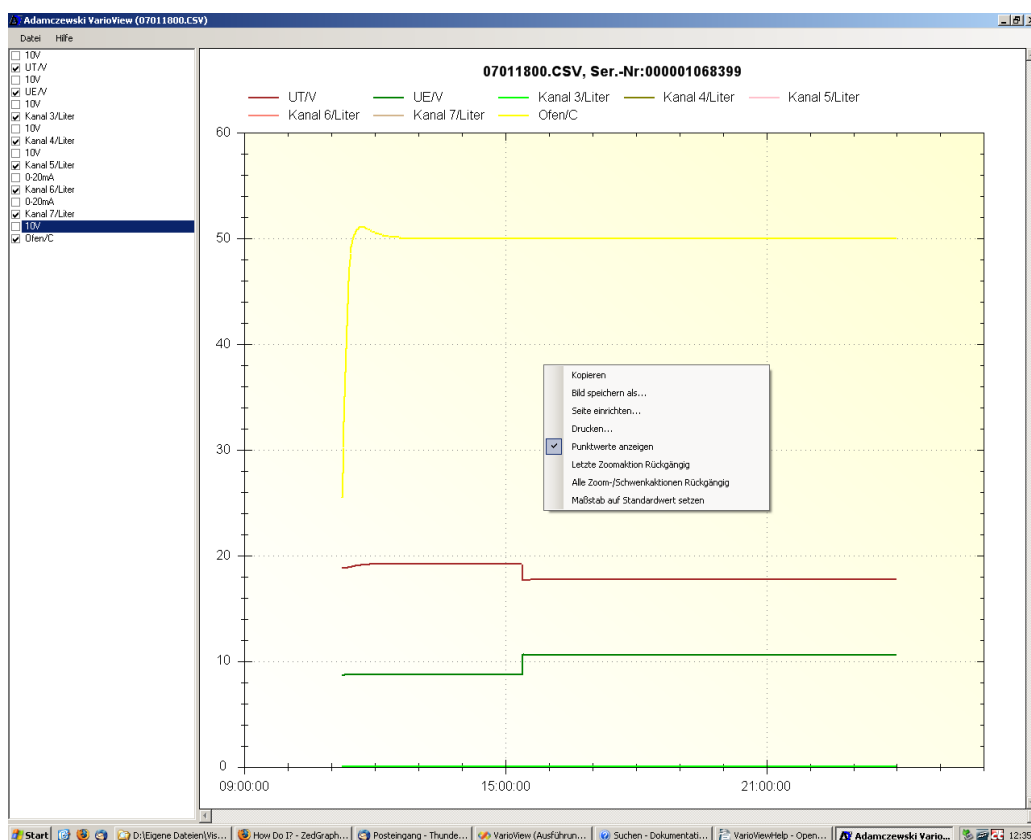
## Testdaten betrachten

Bei der Programminstallation werden Testdateien mitgeliefert. Sie finden diese Dateien unter „..\Eigene Dateien\Testdaten VarioView“. Sie können diese Daten dazu benutzen, um sich mit den Programmfunktionen vertraut zu machen.

## Spalten auswählen

Wenn Sie bestimmte Spalten darstellen oder ausblenden wollen, wählen Sie die entsprechende Spalte in der Spaltenliste auf der linken Seite des Fensters aus. Die Grafik wird anschließend sofort aktualisiert. Nach dem Öffnen einer oder mehrerer Dateien werden standardmäßig nur die skalierten Eingänge ausgewählt.

## Darstellung der Daten als Zeitdiagramm



## Datei(en) zufügen

Wenn Daten von verschiedenen Geräten vorhanden sind, die aber am gleichen Tag erstellt wurden, ist der Dateiname identisch. Um die Daten nun trotzdem über der gleichen Zeitachse betrachten zu können, laden Sie die Daten mit „Datei/Zufügen“ aus verschiedenen Verzeichnissen. Für jede Spalte in der neuen Datei wird nun eine neue Datenspalte im Diagramm erzeugt. So können die Daten z.B. von verschiedenen Messstellen über der gleichen Zeitachse betrachtet werden.

## Drucker einrichten

Den Drucker und seine Einstellungen können Sie über „Datei/Drucker einrichten“ bestimmen.

**Druckvorschau** Die Druckvorschau können Sie sich mit "Datei/Druckvorschau ansehen."

**Diagramm drucken** Wenn Sie das Diagramm ausdrucken wollen, drücken Sie "Datei/Drucken". Es öffnet sich eine Druckerdialogbox, in der Sie den Drucker auswählen und ggf. auch seine Einstellungen ändern können.

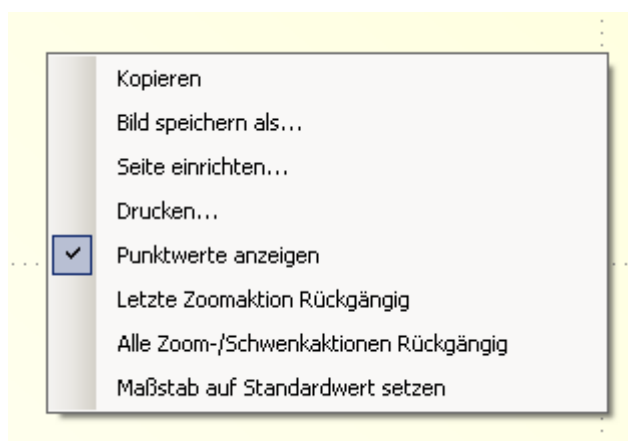
**Zoomen, scrollen, verschieben** Wählen Sie im Diagramm mit gedrückter linker Maustaste den Bereich aus, der dargestellt werden soll. Anschliessend können Sie mit den Rollbalken unten und rechts auch scrollen.

Alternativ können Sie mit dem Rollrad der Maus ins Diagramm hinein- oder aus dem Diagramm herauszoomen.

Mit gedrücktem Scrollrad bzw. mittlerer Maustaste können Sie den Bildausschnitt beliebig verschieben.

Das ganze Diagramm erhalten Sie wieder, wenn Sie im Kontextmenü des Diagramms (im Diagramm auf rechte Maustaste klicken) "Maßstab auf Standardwert setzen" anwählen.

### Kontextmenü des Diagramms



Im Kontextmenü des Diagramms (im Diagramm auf rechte Maustaste klicken) können weitere Einstellungen vorgenommen werden.

**Verzoomt?** Wenn Sie wieder das ganze Diagramm sehen wollen, wählen Sie im Kontextmenü des Diagramms, "Maßstab wieder auf Standardwert setzen" oder "Alle Zoom-/Schwenkaktionen Rückgängig" aus.

**Exportieren** Die Diagrammgrafik können Sie im Kontextmenü unter "Bild speichern als..." in verschiedene Grafikformate wie Bitmap, TIFF, ... speichern.